

khâlisiyya



SUFISM

JOURNAL

Volume 1, Issue 1, Kasım 2019, pp 473-485

halisiyye.com/ksjournal

GÖNÜL NEDİR?

WHAT IS HEART?

Ömer Necâfî

Öz

İnsanın kendini tanıma ihtiyacı, tarih boyunca her zaman kendini göstermiştir. Mütefekkirler, *Ben neyim* sorusunu, çeşitli ilmî metodlar kullanarak cevaplandırmaya çalışmışlardır. *Ben* kelimesinin tarifinin zorluğu, bu kelimenin, gözle görülmeyen ancak varlığı gün gibi âşikâr olan bir mânâyâ konulmuş olmasından kaynaklanmaktadır. *Ben, gönül, kalb, nefis, ruh* gibi eş anlamlı kelimeler hep aynı mânâyâ işâret etmekle birlikte, bu mânâ içindeki değişik oluşları, mutasavvıflar detaylı olarak ele almış, doyurucu îzahlar getirmişlerdir. İzah edilmeye çalışılan bu mânânın asıl ehemmiyeti, *kendini bilen Rabbini bilir* sözündeki sırda saklıdır. Bu çalışmamızda, Erzurumlu İbrâhîm Hakkî Hazretleri'nin *Mârifetnâme* adlı eserinde işlenen *gönül* konusunun, şematik olarak sâdeleştirilerek, anlaşılmasının daha kolay hâle getirilmesi amaçlanmıştır.

Anahtar Kelimeler: Ben, Gönül, Ruh

Abstract

To need to know oneself has always shown itself throughout history. What am I? Thinkers tried to find an answer this question by using various scientific methods. The difficulty of the definition of the word "I" arises from the fact that it is put in a meaning that is invisible to the eye, but whose existence is as evident as day. Although synonymous words such as *ben*, *gönül*, *kalb*, *nefis* and *rûh* always refer to the same meaning, the Sufis have discussed in detail the variations in this meaning and brought satisfying explanations. The real significance of this meaning, which is tried to be explained, is hidden in the secret in the word "who knows himself he knows his Lord". In this study, it is aimed to make it easier to understand the subject of the heart in the work named *Mârifetnâme* by *İbrâhîm Hakkı Erzurumî*, by schematically illustrating and simplificationing.

Keywords: I, Heart, Spirit

1. GİRİŞ

Hak âşıklarından birisi şöyle der:

Gönül âyinesin sofu
Eder isen eğer sâfi
Açılır sana bir kapı
Âyan olur Cemâlullah

Gönül aynası, kalb aynası diye de tâbir edilen *gönül, kalb, nefis, rûh* kelimelerinin işâret ettiği mânâ, insan açısından o kadar büyük bir ehemmiyete sâhiptir ki, o aynanın saf hale getirilmesi ile Allahu Teâlâ'nın muhabbet ve yakınlık kapısı açılır. Bu kapıyı açan başka bir yol da yoktur. Rabbinin sevgisine ve yakınlığına kavuşmak isteyen insanın, gönül aynasını, bütün kötü ahlâk kirlerinden temizleyip saflaştırması gerekir. Bu saflaştırma ise, Kurân-ı Kerîm'de ve Sünnet-i Seniyyede emredilen kulluk vazifelerini yapmak, nehyedilenlerden sakınmakla mümkündür. Özellikle, Allahu Teâlâ'yı, güzel isimleri ile zikretmek ve Allahu Teâlâ'nın dostları ile gönül bağı kurmak, gönül aynasının saflaşmasında çok önemli bir faktördür. Tasavvufun gâyesi gönül aynasını saflaştırmaktan ve kulun, saflaşan bu ayna ile Hakk'a gerçek mânâda kulluk yapmasını teminden ibârettir.

İnsâni rûh denilen, *elest bezminde* Rabbine söz veren *ilâhî nefha*, bu bedene aşık olmuş, bedene canlılık veren *hayevâni rûh* ile ilgi kurmuştur. Gayet latîf ve temiz olan *insâni rûh*, *hayevâni rûh* ile yakınlaşınca, *hayevâni rûhun* yoğunluğu, onun bir tarafını aynanın arkasındaki siyah sır maddesi gibi, karanlık yapmış, *gönül aynası* oluşmuştur. *Gönül aynası* üzerinde de *hayevâni rûhun* eserlerinden olan kir ve tozlar birikmiş bu toz ve kir perdeleri ile perdelenmiş hâliyle gönül aynası, asıl vâzifesi olan Allahu Teâlâ'nın nûrunu yansıtma ve idrâk etme sıfatlarından mahrûm kalmıştır, O'nun (c.c) sevgi ve korkusundan uzaklaşmıştır.

Mutasavıflar ise,

*Gel Allah'a yürü yol kapanmadan
Zikr eyle Mevlâ'yı dilin durmadan*

beytindeki mânâ gereğince, ölüm gelmeden Cenâb-ı Hak'ka doğru yürümenin, dil durmadan Cenâb-ı Hakk'ın zikriyle meşgûl olup kalb aynasını saflaştırarak ilâhî sevgiyi ve korkuyu elde etmenin yolunu göstermişlerdir.

2. İNSANIN RÛHEN YARATILIŞI

İnsan bedeninde, iki rûh bulunmaktadır. Birincisi, *insâni rûhtur*, buna *nefs-i nâtika* da denir. Hayvanlar, bu rûha sâhip değildir. İkincisi, *hayevâni rûhtur*, buna, *hayevâni nefis*, *şehvâni nefis* de denir. *İnsâni rûh*, sâdece insana mahsustur. *Hayevâni rûh* ise hem insanlarda ve hem de hayvanlarda ortak bir özelliktir. *İnsâni rûh*, bedeni dilediği gibi kullanıp onu idare etme işini, *hayevâni rûh* vasıtası ile yapar. *İnsânî rûh*, bedene âşık edilmiştir. Allahu Teâlâ, *İnsânî rûh* için, *benim bir emrimdir* buyurmaktadır. Bu *emir*, ilahî bir sırdır.

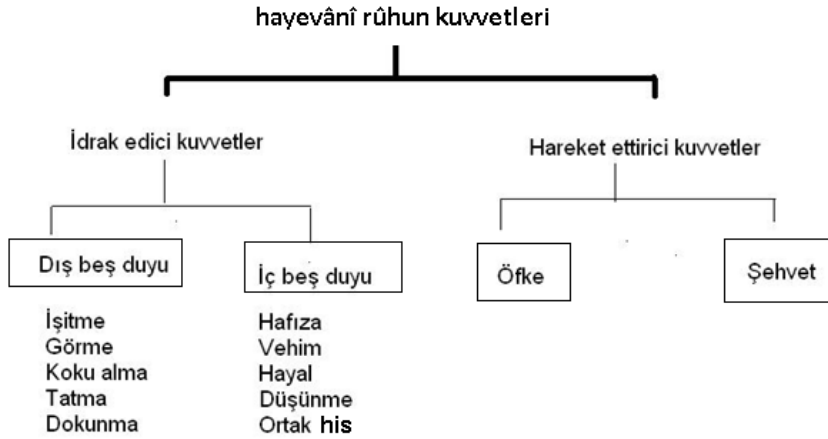
2.1. HAYEVÂNÎ RÛH

Hayevân kelimesi Arapça'da, *canlı* anlamına gelir. Bedene canlılık vermesi hasebi ile, hem insanlarda ve hem de hayvanlarda bulunan bir buhar ve latîf cevherdir. Bedendeki hayat duygu hareket ve iradeyi taşır. Bu cevher bedene doğup onu aydınlatır. Bedenin iç ve dışına birlikte doğarsa, aydınlatırsa, uyanıklık hâli, sadece bedenin içini aydınlatırsa, uyku hali, bedene hiç doğmazsa ölüm hali oluşur.

Bu *hayevâni rûh*, *insâni rûh* ile beden arasında aracılık yapar. *İnsâni rûh* çok latîf, beden ise çok yoğunur. *Hayevâni rûh* ise letâfet ile kesâfet arasında bir ortam vazîfesi görür.

Hayevâni rûh, insanda hayvânî sıfatların bulunmasına sebeptir. Hayvanlara ait fiilleri insanlar da işleyebilmektedir. Düşmanlık, yırtıcılık, saldırganlık, oburluk, hârislik, şehvetpereslik, öfke, cimrilik ve buna benzer duygular, hayvanlarda olduğu gibi insanlarda da mevcuttur. *Hayevâni rûh*un yeri, yüreğin yani etten olan kalb uzvunun ortasındaki kara noktadır.

*Hayevâni rûh*un, insan bedenini idâre etmekte kullandığı kuvvetleri vardır:

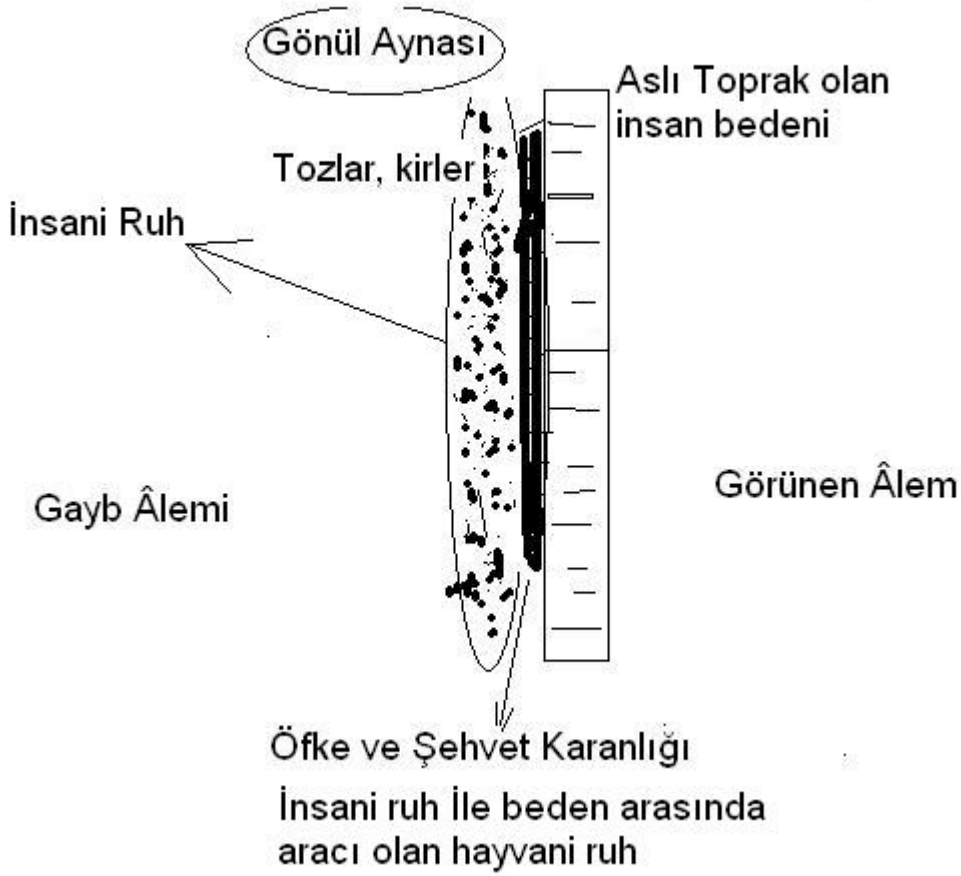


Resim 1: *Hayevâni Rûhün Kuvvetleri*

2.2. İNSÂNÎ RÛH

İnsâni rûhlar, Allahu Teâlâ'nın ezel bezminde, *ben sizin rabbiniz değilmiyim* diye hitab buyurduğu rûhlardır ve onlar da, *evet yâ Rabbi sen bizim Rabbimiz ve Hâlikımızsın* diye cevap vermişlerdir. Allahu Teâlâ, *İnsânî rûh* için, *benim bir emrimdir* buyurmaktadır. Bu *emir*, ilahî

bir sırdır. Allahu Teâlâ'nın bu emri ilk yarattığı hal, çok latîf olduğundan bu emrin ilk haline *ahfa* (en gizli) denildi. Bu emir, *ahfâ* (en gizli) makâmından, *kalb* mertebesine inmiş, *kalb* adını alarak, *Hayevâni rûh*un yeri olan, yüreğin ortasındaki *kara noktada* *Hayevâni rûha* yakın olmuş, *Hayevâni rûh* vasıtası ile onun bütün kuvvetlerini kullanarak bedeni idâre etme imkânını bulmuştur. *İnsâni rûh*, yoğun bedene aşık olmuş, *Hayevâni rûhla* ilgi kurmuştur. *İnsâni rûh*un bir tarafını *Hayevâni rûh*un yoğunluğu karanlık yapmıştır. Bunun için Allahu Teâlâ'nın tecellî yeri ve ayna olmuştur. Fakat bu ayna hayvanî vasıfları taşır, benlik perdesi ile örtülürse, o zaman *insâni rûh* kendini bilemez, Mevlâsını bulamaz olur.

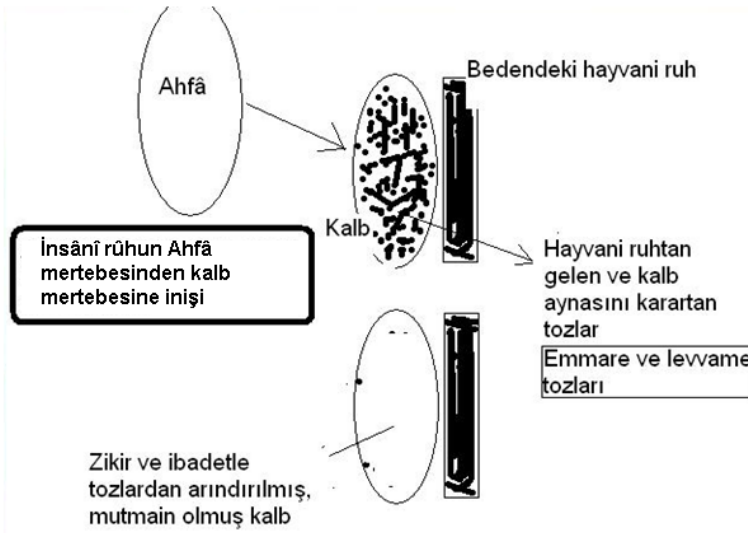


Resim 2: Gönül Aynası

Gönülün yâ da kalbin makamı ve merkezi, yüreğin ortasında *siyah bir noktadır*. Bu noktaya *cinân* denir. *Hayevâni rûh* uyurken duyu organları çalışmazken, uyumayan ve rüya gören bu noktadır. Onun ışığı yürekten beyne akseder. Orayı aydınlatır. Bundan duyu organlarına canlılık gelir. Bedene kuvvet ve hayat gelir. Bu sâyede duyu organları işler ve beyin her an başka başka idrâkler yapar. Yürekteki *siyah noktanın* sırrı, *hakikat-i insaniyedir*. Bu *İnsâni rûh*, Allahu Teâlâ'nın bir emridir. Emir ise idrâk edici bir canlıdır ki, başkasına hayat ve idrâk verir. Bu emrin makamı ve merkezi, o siyah noktadır ki, görünmeyen ve görünen âleme çevrilebilir şekilde yaratılmıştır.

Kalb, Allahu Teâlâ'yı bilme ve sevmeye makamıdır. Kalbin yaratılış gâyesi, zikir ve ibâdet ile cilâlanmak, kendisine ilâhî nûrların aksetmesini kabul edecek bir hâle gelmek, Allahu Teâlâ'nın bilgisi ve aşkı ile dolup taşmaktır.

Ahfâ mertebesinde olan *ilâhî emr (insânî rûh)*, yoğunlaşarak *kalb* mertebesine inmiş bedendeki *Hayevâni rûh* ile yakınlaşmıştır. *Hayevâni rûh* vasıtası ile bedeni idare etmektedir. *İnsânî rûh*un bu yoğunlaşmış haline *kalb* denir. *İnsânî rûh* hem yoğunlaşmış, *kalb* mertebesine inip *kalb* adını almış hem de üzerinde *hayevâni rûh*tan kaynaklanan *emmâre nefis* tozları birikmiştir. *Nefs-i emmâre* denen şey, *İnsânî rûh*un, *emmâre* tozları ile kirlenmiş perdelenmiş hâlidir. *Nefs-i emmâre*, başka değil *insânî rûh*un tâ kendisidir. O tertemiz olan *İnsânî rûh (emr-i ilâhi, ahfâ)*, önce yoğunlaşarak *kalb* adını almış sonra bedendeki hayvâni sıfatları taşıyan rûhla yakınlaşınca, ondan etkilenerek, hayvâni sıfatların kirleri ile kirlenmiş, bedeni Allahu Teâlâ'nın emirleri doğrultusunda idare etmesi beklenirken, bu kirlenin varlığı dolayısı ile, *nefs-i emmâre* (kötülüğü çok emreden nefis), kötülüğü çok emreden bir varlık halini almıştır. *Emmâre* sıfatları ile sıfatlanan insânî rûh, *kalb*, *kalb aynası*, *gönül*, *gönül aynası*, *nefsi nâtika*, *nefs-i emmâre* gibi isimlerle de isimlendirilir. *Nefs-i emmâre*, *hayevâni rûh*un her dediğini yapar, ona itâatli olur. Her hali ile ona uygun hareket eder. Onun hükmü altında bulunur. *Nefs-i emmâre*, hased, kıskançlık, kibir, gurur, böbürlenme, hırs, şer, şehvet, öfke ve bunlar gibi pek çok sıfatlarla sıfatlanmış, kirlenmiş, bu kötü ahlâkı sebebi ile, Allahu Teâlâ'dan uzak kalmıştır. Eğer, ibâdet, zikir, tefekkür ile *kalb aynası* bu tozlardan arındırılırsa, *nefs-i nâtika* mutmain olup sâfiyet kazanır ve Allahu Teâlâ'nın nûrunu idrâk ederek yansır. O'nun (c.c.) yakınlığına erişir, rızâsını elde eder.



Resim 3: *İnsânî Rûhun Bedenle İlgisi*

Kalb aynası, *gönül aynası*, *kalb*, *gönül*, *nefs-i nâtika*.. Bu tabirlerin hepsi aynı anlamı taşır, *hayevâni rûh* ile yakınlaşmış, onun kirleri ile kirlenmiş *insânî rûhu* târif eder.

Kalb, gönül, idrak edici bir âlemdir. İbadete ve bilgi kazanmaya isteklidir. Şerîatın emirlerini yapmakla yükümlüdür. *Nefs-i nâtika*, çeşitli sıfatlarla sıfatlanınca, sıfatına göre *emmâre*, *levvâme*, *mülhime*, *mutmaine*, *râdıyye*, *mardıyye*, *kâmile* diye adlandırılır.

Beden, duyu organları ile görünen âlemi, *kalb* de görünmeyen âlemi idrâk eder. *Kalbi*, Allahu Teâlâ'nın gayrısından temizlemek, çok önemli bir ibâdetdir. *Kalb*, huzûr-ı İlâhîde durulacak yerdir. Allahu Teâlâ'yı bilme ve anmanın makamıdır.

İnsâni rûh, kendini idrâk eder, eşyâya tasarruf eder. *İnsâni rûh*un 3 tane daha hizmetçisi vardır.

- 1- Nutk
- 2- Nazari akıl
- 3- Pratik akıl

Nutk öyle bir idrâk kuvvetidir ki, onunla mânâların incelikleri, birbirinden ayırt edilmiş, seçilmiştir.



Resim 4: *İnsânî Rûhun Kuvvetleri*

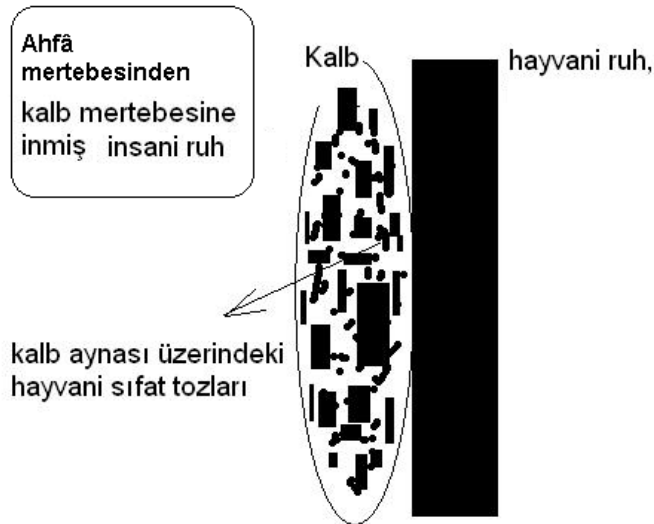
Şehvet ve öfkede hayvanlarla ortak olan insan, idrâk ile hayvanlardan ayrılır. *Kalb aynasını* saflaştırmamış insan, bu *idrâk* sıfatını, hîle ve aldatmada ve bu yollarla hedefine varmada, şerrin çeşitli yönlerini elde etmede kullanır. Tek başına söz sahibi olmayı tevâzû ve ubûdiyet yularından çıkmayı sever. Bütün ilimlere vâkıf olmayı ister. Her şeyi bildiğini iddia eder. Oysa, bütün bu hakikatleri bilmek, cebirle bütün mahlûkata galebe çalmak, Allahu Teâlâ'ya mahsûstur.

Emr-i İlâhî olan, *emr âleminden* olan *insâni rûh*, yani *Bezm-i elesste* Rabbimiz'in hitâbına muhatab olan *rûh*, insan bedenindeki *hayevânî rûh* ile yaklaşması için, *ahfâ*, *hafî*, *sırr-ı sır*, *sır*, *rûh* mertebelerinden geçerek *kalb* mertebesine inmiştir.



Resim 5: *İnsânî Rûhun Ahfâ Mertebesinden Kalb Mertebesine İnişi*

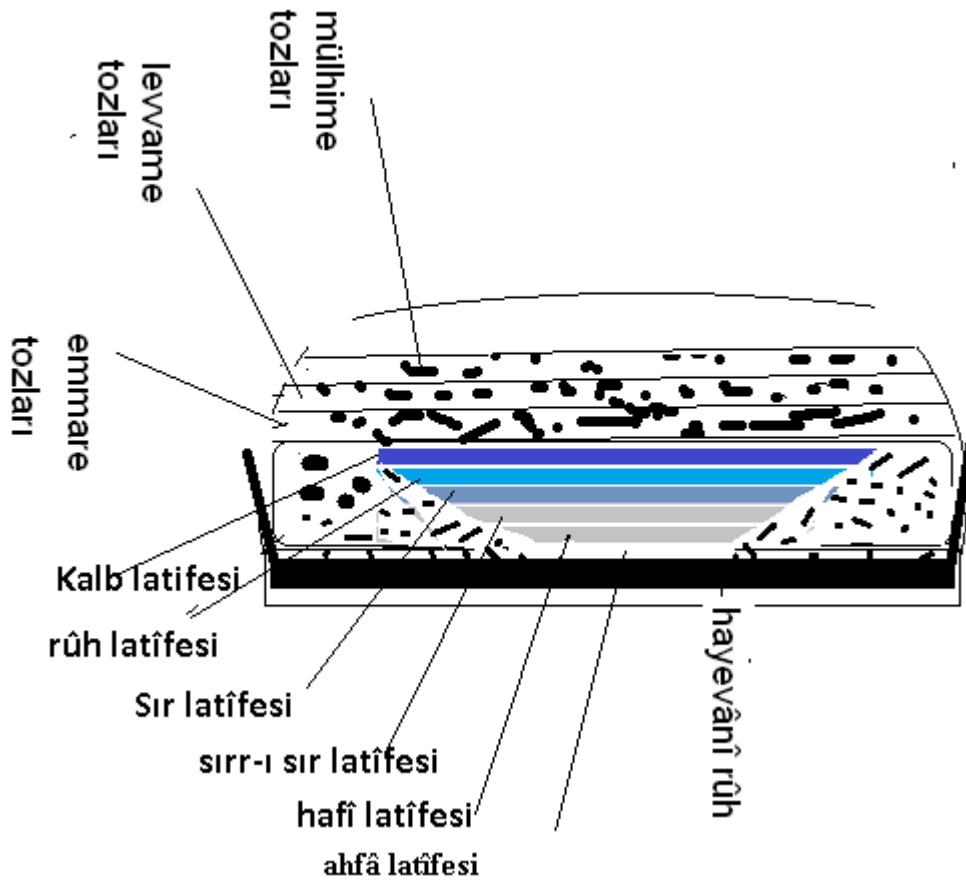
Kalb mertebesine inen *insânî rûh*, *hayevâni rûh*la yakınlaşmış haldedir. *hayevâni rûh* şeffaf cam gibi olan *insânî rûh*un arkasında, aynanın arkasında bulunan ve ona ayna özelliği veren karanlık tabaka gibidir. Böylece *insânî rûh*, *hayevâni rûh*la yakınlaşarak Hakk'ın tecellisini yansıtacak bir ayna hâline gelmiştir. Biz buna *kalb aynası* ya da *gönül aynası* diyoruz. Ancak bu aynanın parlak yüzü, arkasında bulunan *hayevâni rûh*un kir ve tozları ile tozlanmış bir haldedir. Bu da zorunlu bir oluştur. Çünkü parlak ve şeffaf olan *insânî rûh*un kirliliği ve katılığı ile *hayevâni rûh* ile birleşmesinden sonra mutlaka, onun kirliliği ve tozlarından etkilenmesi kaçınılmazdır. Şu kadar var ki, *kalb aynası* bu hali ile aynalık vazifesini yapmaktan, Allahu Teâlâ'nın aşkını, feyzini, muhabbetini, nûrunu, tecellisini, yansıtılmaktan, algılamaktan uzaktır. *Kalb aynasının*, Hakk'ın tecellî ve muhabbetine aynalık vazifesini yapabilmesi için, üzerindeki kirliliğin giderilmesi gerekir.



Resim 6: *İnsânî Rûhun Hayevâni Rûhla Yakınlaşması*

Ayna üzerindeki, *emmâre*, *levvâme* ve *mülhime* tozlarının silinerek onun yavaş yavaş ayna vasfına kavuşturulması yâni kalbin *mutmain* edilmesi mümkündür. Kalbi mutmain etmenin yolunun da zikrullah olduğunu ayât-ı celileler fermân buyurmaktadır.

Kalb aynası üzerindeki tozların silinmesi ve latîfelerin *ahfâya* doğru incelmesine *seyr u süluk*, Hakk’a yolculuk denir. Evliyâullah, tasavvuf eğitimi ile bu yücelişi gerçekleştirip *İnsâni rûh*, *kalb mertebesinde* iken, *hayvânî rûh*un varlığı sebebiyle, *kalb aynası* üzerinde tabakalanan toz katmanlarını, ibâdât ü tâat, zikir ve râbita ile tedricen kaldırarak, *nefs-i nâtkanın* mutmain olmasının yolunu gösterir. *Emmâre* tabakasının giderilmesi için *kelime-i tevhîd* zikri, *levvâme* tabakasının giderilmesi için *İsm-i Celâl* zikri, *mülhime* tabakasının giderilmesi için *Hû* zikri telkin edilip, *nefs-i nâtkanın*, *mutmainne* sıfatı ile sıfatlanması amaç edinilir. Ve bu eğitimle eş zamanlı olarak, *kalb* latifesinin, *ahfâ* latifesine yüceltilmesi maksadıyla, her *latîfenin* islâhı için *Kelime-i Tevhîd* ya da *İsm-i Celâl* zikri telkin edilir. Bunların hepsi, zikrullah, râbita, teveccüh, kitâba ve sünnete uymak ile gerçekleşir ve bu metodları bilen kâmillerin elinde şekillenir.



Resim 6: Kalb Âyinesi Üzerinde, Hayevânî Rûhdan Kaynaklanan Toz Tabakaları

3. İNSANDA İYİ VE KÖTÜ AHLÂKIN KAYNAĞI

İnsanda bulunan şu üç kuvvet, ahlâki özelliklerin temelidir.

1-Nâtıka Kuvveti (Akıl, bilgileri idrak etme, anlama)

2-Gadab kuvveti

3-Şehvet kuvveti

Bu kuvvetlerin orta halde bulunması güzel ahlâkın sebebidir. Az ya da aşırı olması, kötü ahlâkın sebebidir.

1-Nâtıka Kuvveti (Akıl, bilgileri idrak etme, anlama)

Nutk kuvvetinin aşırısına cerbeze denir. Cerbeze, aklın anlayamayacağı şeyleri, anlamaya çalışmaktır. Ortası hikmettir. İdeal ahlâk budur. Aşağısı da ahmaklık yani ilimlerden gâfilliktir.

2-Gadab kuvveti

Gadab kuvvetinin aşırısına tehevür denir. Kibir gurur acelecilik, kızmak, ucub bundan oluşur. Ortası şecâattir. Cömertlik, yardım, nefsi kırma, eziyete tahammül, hilm, sabır, öfkeyi yutma, vakar, sevgi... bundan doğar. Aşağısı da korkaklıktır.

3-Şehvet kuvveti

Şehvet kuvvetinin aşırısına fücûr denir. Harama düşme, isrâf, hased, hayâsızlık, riyâkarlık, , hârislik.... bundan oluşur. Ortası iffettir. Aşağısı da humûddur. Aciz olmak, tembellik, gevşeklik, zayıflık bundan doğar.



Resim 7: Ahlâki Oluşturan Kuvvetler



Resim 8: Güzel Ahlâkı Belirleyen Orta Dereceler: Hikmet, Şecaat, İffet

4. SONUÇ

İnsanın yaratılışının gayesi, Hakk'ı bilmek ve O'na (c.c.) kulluk olduğu için, bu kulluk vazîfesini îfâ ederken, önüne çıkan engelleri, iyi tanınması ve ona göre hareket etmesi önemli bir zorunluluktur. Hakk'a kullukta insanın karşısına dikilen en büyük engel yine kendisidir, kendi *nefs-i nâtıkasıdır*. Kendi nefsini tanıyabilen, onunla nasıl mücâdele edebileceğinin metodunu da hayata geçirir. Böylece kulluk vazîfesini îfâyâ muktedir olur. *Nefs-i nâtık*ın terbiyesi için mutasavvıflar, çeşitli metodlar geliştirmişlerdir. Bunların başında râbîta ve zikir metodu gelmektedir. İslâm târihi, bu metodlarla yetişen sayısız Hak dostunun menkıbeleri ile doludur. Gönül aynasının saflaştırılması olarak da târif edilebilecek olan, Hakk'a yolculuk, *kendini bilen Rabbini bilir* sözüne uygun olarak, yaratılışın gâyesini gerçekleştirmek için yapılan bir gönül yolculuğudur. Bu yolculuk, gönül aynasını karartan hayevânî rûh kirlerini, tadrîcen izâle etmekle başlayıp, Rasûlullah'ın (a.s.) ahlâkı ile ahlâklanmak ve ilâhî rızâyâ muhâtab olmakla nihâyet bulur.

KAYNAKLAR

İbrâhîm Hakkı Erzurûmî (1330), *Mârifetnâme*, İstanbul: Matbaa-i Ahmed Kâmil, s: 455-498

﴿ ۱۰۶ ﴾

وآورد که خفید و خفتک باشی و آرد که اخفاد اما برسته تک باشی انک حقیقی و ماد میسر ملاسیر
 برسته در که انک باشی خست قطعه لیدر و خست قطعه از تک باشی شجره در و شجره تک باشی عناصر آری بعد
 و عناصر تک باشی هیولای اولی در پس بواسر واحد زبانی ثابت لطافت بد بوکشدنی حائده اخفی نسبه اولی در
 و در درجه تزل ایوب بر مقدار تکلف ایله یکی حائده حق نسبه اولی در و ایکنی درجه تزل ایوب آمدن
 زیاده تکلف ایله یکی حائده سر السلسله اولی در زیاده تکلف تزل نسبه اولی در بعد تکلف تزل نسبه اولی در
 نسبه اولی در بعد تکلف تزل نسبه اولی در و نفس ناطقه و لطیفه انسانی و حقیقت انسان در تزل نسبه اولی در
 انسانی از به ایله نسبه اولی در و اگر در درجه دخی تزل ایله ایسه انسان حیوانی و نفس اماره نسبه اولی در
 و روح اعظم که انک حقیقه حق تعالی « قل الروح من امر ربی » بیورمشدر بواسر دخی بر سر زبانی در که انک
 کنه و معینت حق تعالی انحق کندی نفس بیان خواص عبادت طیبوشدر و بو روح تک عالم کیده نیجه
 انسا و معنای و آرد و عالم سیرده این عالم انسا هم به انسا و معنای و آرد و اما عالم کیده اولان انسا
 و معنای عقل اول و علم اعلی و لوح محفوظ و حقیقت محمدی و روح محمدی و نور محمدی و نفس کلیدر که حق
 تعالی فرآند « خلقکم من نفس واحدة » بیورمشدر و اما عالم انسا و اولان انسا و معنای آغازیان اولان
 اخفی و خفی و سر السلسله و سر و روح و قلب و نفس ناطقه و لطیفه انسانی و حقیقت انسا در حق تعالی انک ابداع
 و ایجاد ایله یکی موجودانک جمله سندن بوجوه اقدمدر و خلقه انکیر و سر اعظمدر و بو تک ابتدای تزل
 اخفی الحیدر و آخری قلبدر که نفس ناطقه در و بو تک متصل یکمشدر

(نظم)

<p>عشق در علقه بی صانه که جسم بشرم روح روح صکه تعلق ایدم آب و کله جوهرم صکرچه مجرد ایکن عالمدن مطلق شکسته صورتده مفسد دکم دیده اردن صکورورم کندی جام تنها هر چه باقم ای کندی وجودم بولورم خلقدن عارف و معروف بی ای سقی</p>	<p>نه قوام نه بخارم که بن امر و صکرم نور محض که بنیا سخن صفا و صکردم هم هیولا کی هر شکله بن جلوه کرم بن لیدر صورم صانه اسیر صورم ملو طری جانده دیکرده جو شهد و شکرم بو مرایاده بیان کندی سیران ایدم آن مشوقم و عشاقده نور بصرم</p>
--	--

﴿ نوع ثالث که نفس ناطقه تک بدن انسا و اسما نفس شهبانیه ایله اولان تعلق ایکن عالم بولان توجهنی
 بیدر (ای عزیز) معلوم اولسونکه اهل الله و پیشدر که مقام انقادن مرتبه فله تزل بدن روح
 انظلمدر که جسم انسا تعلق ایوب امور تدبیر بن التزام ایتمشدر و بتعلق عاشقک مشوقه اولان تعلق
 مرتبه کتمشدر و روح انسان بوجسم تدبیر و تصرفه و اسما نفس شهبانیه ایله تعلق در آنکه روح
 شریف بنیات لطیف و جسم ایسه بنیات کثیف اولوب نفس شهبانیه ایله تعلق کثافت اراسته متوسط
 اولمشدر انکچون تزل بدن روح پاک ایله جسم خاک اراسته و اسما اولمه ایقت بولمشدر و بو روح
 علوی نفس شهبانیه ایله تعلق ایله یکشدن لسی قلب و نفس ناطقه اولمشدر پس بوقلت ایکن جهتی و آرد که
 برجهتی عالم حس و شهادت ستمه طو غریبدر و برجهتی عالم قدس و شب ستمه شو غریبدر و نفس شهبانیه
 کثیف اولمشدن روح اسماک برجهتمه زیاده مرآتک بر بوزنه خلا اولان کثیف حس ایله سلیمان
 کی ملازمدر و آخر وجهتمه صورتلر کورنگ لازمدر پس انکچون قلب انسان لشرق اعضا و اعظم
 انشا و عمل نجیبات صفات و انسا اولوب مطلع انوار و غزن سر ارا و کار که انقش حقایق انشا و نظر که حضرت
 مولی اولمشدر و حق تعالی کلام قدتمه « من کان له قلب » بیورمشدر انن مراد انسان کاملک قلبی اولدین
 طیبوشدر زرا که از کسه تک قلبی عبرت الله ایرمشدر پس اگر کویک عالم شهادت اوله توج قلسه که
 عالم شیب و تزیی کینه فراموش ایسه انسا اولان خواص علو من عنجب قلوب حیوان اولور و اگر کویک
 عالم غیب اوله بر مرتبه توج قلسه که عالم شهادت و نشیبی کینه فراموش ایسه صکنوبه عرض
 و عارض

(Mârifetnâme, s:456)